

## **1) MISE EN CONTEXTE**

Depuis plusieurs années, la JCCM maintient des liens avec son milieu et organise de nombreuses activités à caractère social. Une politique sociale a été adoptée en 2005-2006 dont l'approche était généraliste en matière d'implication sociale. Les critères de sélection des organismes à considérer aux fins de partenariat définis dans cette politique sont très larges et permettent difficilement de cibler des champs d'interventions précis. Ainsi, à ce jour, la JCCM annonce son soutien à un ensemble d'organismes sans y être pleinement investi.

Il apparaît nécessaire de raffiner ces critères de sélection et de cibler notre intervention sur des enjeux précis.

Dans un effort de cibler plus précisément ses impacts positifs dans la communauté, la version 2010-2013 de cette stratégie se concentre sur un enjeu spécifique – la persévérance scolaire – tout en n'excluant pas la possibilité d'appuyer d'autres causes, si nécessaire. La stratégie suggère donc de se concentrer spécifiquement sur la question de la persévérance scolaire, en encourageant les jeunes à risque à continuer leur cheminement scolaire, et en contribuant au développement d'un milieu communautaire favorable à la persévérance scolaire.

La cause de la persévérance scolaire touche directement les membres de la JCCM et même l'ensemble de la communauté d'affaires.

D'autres d'informations sur la persévérance scolaire se trouvent aux annexes 1 et 2.

## **2) MISSION DE LA JCCM**

La JCCM a pour mission de favoriser le développement personnel et professionnel des jeunes gens d'affaires du Montréal métropolitain, de promouvoir leurs intérêts, et de contribuer à l'essor du milieu dans lequel ils évoluent.

## **3) OBJECTIFS**

La Stratégie d'intervention communautaire de la JCCM a comme objectif général d'orienter l'implication de ses membres dans la communauté, de façon à ce qu'ils contribuent à leur tour à la réussite professionnelle de la jeune relève. L'essor de ce milieu de réussite peut prendre plusieurs formes : implication sociale, culturelle, économique, etc. Nous croyons qu'en retour, ces implications auront un impact bénéfique sur la communauté.

Cette stratégie s'insère dans la démarche globale de la JCCM en matière de développement durable et fait ainsi appel aux autres politiques de l'organisme dans ce domaine, notamment le document d'orientation en matière de développement durable.

#### 4) VALEURS

La présente stratégie s'appuie sur les valeurs suivantes :

- **Déploiement des talents/ habiletés/ expertise des membres** : La JCCM souhaite mettre à profit les talents, habiletés et expertise de ses membres
- **Développement du milieu et des personnes** : la JCCM souhaite contribuer par ses implications sociales à l'essor du milieu dans lequel ses membres évoluent ainsi qu'aux personnes qui le constituent.
- **Orientation vers le succès** : la JCCM favorise les démarches sociales visant l'atteinte de résultats positifs et les situations de succès.
- **Prudence et conscience professionnelle** : la JCCM s'attend à ce que ses membres, même à titre bénévole, gardent en tout temps une approche professionnelle et demeurent conscients de leur impact auprès des jeunes et de leurs limites. Ainsi, ils doivent faire preuve de prudence afin que leur intervention soit une valeur positive pour les jeunes. De plus, les membres de la JCCM sont conscients qu'ils ne sont pas des experts dans le domaine de la persévérance scolaire et veulent donc s'associer avec des spécialistes de ce domaine.

#### 5) MISE EN ŒUVRE DE LA STRATÉGIE

La JCCM s'appuie sur sa capacité d'organisation d'activités, seule ou en partenariat, et sur sa voix exprimée sur la place publique pour mettre en œuvre la stratégie et ainsi atteindre les objectifs généraux et spécifiques.

Voici les engagements spécifiques de la JCCM.

À l'interne :

- Encourager ses membres à prendre une plus grande place dans leur communauté en faisant don de leurs temps (bénévolat) ou de leur argent.
- Mobiliser ses membres en leur fournissant l'information et outils nécessaires, afin qu'ils s'impliquent dans un organisme supportant la cause de persévérance scolaire, notamment dans une démarche de mentorat des jeunes.
- En considérant qu'une partie de nos membres sont de jeunes parents ou en voie de l'être, la JCCM s'engage à organiser des événements et sessions d'information concernant les différentes questions liées à la persévérance scolaire.

À l'externe :

- Si nécessaire, prendre une position publique concernant les questions de persévérance scolaire, lorsqu'un débat nécessite l'intervention de jeunes professionnels.
- Faire connaître ses initiatives et implications dans la communauté montréalaise.
- Supporter des organismes communautaires en leur fournissant des outils quantitatifs et qualitatifs pertinents à la gestion des bénévoles.
- Si nécessaire, organiser un cocktail annuel de réseautage entre les organismes partenaires.

Pour la guider dans sa prise de décision lorsqu'il est temps de choisir des partenaires et/ou répondre à des interpellations, la JCCM s'est dotée des critères suivants :

Critères de sélection d'une organisation qui :

- Œuvre dans la région de Montréal et ses environs
- A la capacité d'accueillir et gérer des bénévoles de la JCCM
- A des impacts positifs démontrés au niveau de la persévérance scolaire

Critères d'exclusion d'une organisation :

- En lien avec un parti politique ou un groupe religieux
- Qui adopte des valeurs contraires à celles de la JCCM, notamment en matière de discrimination
- Qui place la JCCM en situations de conflit d'intérêt
- Ayant une orientation de lobbying
- Dont les actions et les impacts sont loin de Montréal et ses environs

## **6) MESURE DES OBJECTIFS**

Les résultats de la mise en œuvre de la stratégie seront évalués annuellement et seront sujets à révision par la vice-présidence Développement durable et relations avec les communautés. L'évaluation se fera en comparant la stratégie de la JCCM avec l'évolution du contexte socio-économique, afin de s'assurer que la stratégie reste toujours pertinente.

Afin de mesurer les impacts de cette stratégie d'intervention, certains outils doivent être mis en place dès l'adoption de cette stratégie et son implantation auprès de la communauté de la JCCM et les organismes partenaires.

**Initiatives auprès des organismes partenaires :**

- Les organismes partenaires seront responsables d'identifier les membres de la JCCM ayant fait du bénévolat dans leur organisation et de comptabiliser le nombre d'heures total effectué par chacun d'eux.
  - Objectif 2010-2013 : 5% des membres de la JCCM font en moyenne 1h de bénévolat par semaine, ce pourcentage augmentant de 5% à chaque année consécutive, pour atteindre 15% en 2013.
- Les organismes partenaires seront responsables de comptabiliser l'impact du bénévolat auprès des jeunes, ainsi que la qualité de l'intervention.
  - Objectif 2010-2013 : avoir un impact sur au moins 1 jeune par bénévole, impact jugé positif par l'organisme partenaire.

**Initiatives à l'interne de la JCCM :**

- Faire connaître les organismes œuvrant dans la persévérance scolaire auprès des membres de la JCCM.
  - Objectif 2010-2013 : Organiser un événement annuel gratuit pour les membres, au cours duquel un minimum de 5 organismes partenaires présentera leurs initiatives et faire du réseautage avec les membres de la JCCM. Objectif de présence : 50 membres la première année, ce chiffre augmentant de 10% les années suivantes.

## ANNEXE 1

### PORTRAIT DU DÉCROCHAGE SCOLAIRE À MONTRÉAL ET AU QUÉBEC :

Le support à la persévérance scolaire est une des réponses au décrochage scolaire qui est un problème de plus en plus criant à Montréal et au Québec.

#### Au Québec<sup>1</sup>

##### Les parents

- 800 000 Québécois (16%) âgés de 16 à 65 ans se classent au plus bas niveau de compétence en lecture et sont carrément considérés comme analphabètes.
- Parmi eux, 40% sont âgés de 26 à 46 ans et plusieurs sont des parents.
- 1 700 000 Québécois (33%) âgés de 16 à 65 ans se classent au niveau 2, équivalent à «faible» au plan des compétences en lecture. Concrètement, ces personnes n'ont accès qu'à de courts textes au vocabulaire restreint et uniquement dans un contexte familial.
- Au total, 2,5 millions de Québécois âgés de 16 à 65 ans ont des compétences insuffisantes en lecture, soit une proportion de 49% de cette population.

##### Les enfants

- Cinq ans après avoir commencé leur cours secondaire, seulement 58,8% des jeunes québécois, garçons et filles confondus, avaient obtenu leur diplôme (cohorte 2002-2007). Au plan international, le Canada se classe à cet égard au 16e rang sur 30 des pays de l'OCDE.
- Lorsqu'ils célèbrent leur 20e anniversaire, 69% des jeunes Québécoises et Québécois ont en poche un diplôme d'études secondaires ou l'équivalent.
- Plus de filles persévèrent jusqu'à l'obtention de leur diplôme que les garçons (75% contre 64%). Chez les décrocheurs, plus de filles reviennent aux études pour obtenir leur diplôme que chez les garçons (20% contre 9%).
- Entre 20 et 24 ans, 11,6% des Québécois n'ont pas de diplôme d'études secondaires ou l'équivalent. Ce qui place le Québec au 9e rang des provinces canadiennes à cet égard. En 1992, nous étions au 7e rang.
- Les jeunes Québécois qui persévèrent à l'école classent très bien aux épreuves internationales administrées par l'Organisation de Coopération et de Développement Économique (OCDE). L'enquête Program for International Student Assessment (PISA) 2007 a mesuré la performance de 400 000 élèves de 15 ans, choisis dans des échantillons représentatifs dans 57 pays. Les étudiants Québécois sont arrivés 5e en mathématiques, 5e en lecture et 4e en sciences.

#### À Montréal <sup>2</sup>

- Selon le ministère de l'Éducation, la proportion de personnes ayant obtenu un diplôme d'études secondaires est nettement inférieure à Montréal que dans le reste du Québec, qu'il s'agisse de la population en général (77,5 % par rapport à 82,5 %) ou des jeunes âgés de moins de 20 ans (67,8 % par rapport à 71,7 %).

---

<sup>1</sup> Tiré de « Au-delà des chiffres, une affaire de cœur », de L. Jacques Ménard.

<sup>2</sup> Tiré de Réseau Réussite Montréal

- En 2000-2001 le réseau public de l'île de Montréal comptait 32,6 % de sortants sans diplôme, comparativement à 26,4 % pour l'ensemble du Québec. Au total, c'est plus de 4 200 élèves de l'île de Montréal, au secteur des jeunes, qui abandonnent chaque année leurs études sans diplôme, sans compter ceux et celles qui abandonnent de nouveau après avoir fréquenté le secteur des adultes.

## ANNEXE 2

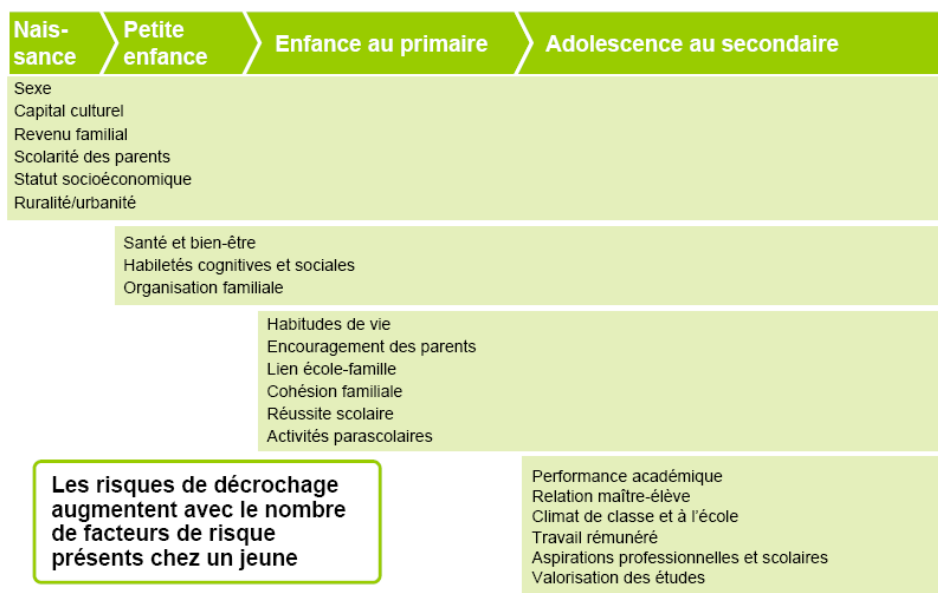
### DÉFINITIONS RETENUES POUR LES BESOINS DE LA PRÉSENTE STRATÉGIE <sup>3</sup> :

La **persévérance scolaire** — ou encore la poursuite des études — est à la base même de la réussite scolaire des jeunes. Pour susciter cette persévérance, il faut que les études soient suffisamment valorisées auprès des jeunes pour que ces derniers soient motivés et s’y investissent, qu’ils se sentent capables de réussir un parcours adapté à leurs capacités et aspirations et pour que les exigences de leur vie d’élève s’harmonisent avec les autres dimensions de leur vie.

La **réussite scolaire**, s’entend ici au sens de l’obtention d’un premier diplôme, ainsi que les processus de qualification, socialisation, responsabilisation et développement de son plein potentiel.

Le **décrochage scolaire** fait référence au fait d’abandonner un parcours scolaire minimal attendu. De façon générale, il s’agit du diplôme d’études secondaires (DES) ou du diplôme d’études professionnelles (DEP). Selon le Ministère de l’éducation, un décrocheur, appelé aussi sortant sans diplôme, est un élève qui, inscrit au 30 septembre d’une année, n’est ni diplômé au cours de l’année, ni inscrit l’année suivante, que ce soit à la formation générale des jeunes (dans le secteur public ou privé), à la formation générale des adultes ou à la formation professionnelle.

**Public cible** – En ce basant sur le graphique ci-dessus, la JCCM concentrera ses efforts en priorité sur les adolescents au secondaire (12 à 18 ans) et, en second lieu, sur les enfants au primaire (6 à 11 ans), dans la région montréalaise et ses environs.



Sources : Fondation Lucie et André Chagnon; Groupe d'étude des conditions de vie et des besoins de la population; McKinsey & Compagnie

**Milieu communautaire** – Dans la région de Montréal et ses environs, la JCCM se concentrera en priorité sur le milieu scolaire immédiat des jeunes (écoles, commissions scolaires, etc.) ainsi que sur leur bien-être (estime de soi, créativité, etc.) ; ensuite, elle élargira son intervention au niveau de la santé des jeunes et de l’alphabétisation des parents.

<sup>3</sup> Tiré de Réseau Montréal

## ANNEXE 3

### LISTE NON-EXHAUSTIVE DES ORGANISMES ŒUVRANT DANS LE DOMAINE :

#### PUBLIC / GOUVERNEMENT

**Commission scolaire de Montréal** [www.csdm.qc.ca](http://www.csdm.qc.ca) Depuis 2004-2005, permet à près de 110 écoles primaires de réaliser et de bonifier des projets variés d'aide aux devoirs.

**Ministère de l'Éducation, du Loisir et du Sport** [www.mels.gouv.qc.ca](http://www.mels.gouv.qc.ca) Depuis plusieurs années, le gouvernement et le milieu scolaire consacrent des ressources importantes à la persévérance scolaire, mais trop de jeunes quittent encore l'école sans diplôme ni qualification. L'urgence d'agir a été maintes fois évoquée au cours des derniers mois, notamment lors de la tenue des Assises régionales sur la persévérance scolaire, organisées à l'initiative de la Fédération des commissions scolaires du Québec, et par le Groupe d'action sur la persévérance et la réussite scolaires au Québec, dirigé par M. L. Jacques Ménard, président de BMO Groupe financier.

**Instances régionales de concertation (IRC) sur la persévérance scolaire et la réussite éducative du Québec** [www.perseverancescolaire.com](http://www.perseverancescolaire.com) Les instances régionales sont au confluent de l'ensemble des acteurs œuvrant à la réussite éducative. Le premier rôle des instances est d'être un pivot de l'action interordres et intersectorielle dans la lutte au décrochage scolaire. Plus spécifiquement, toutes les instances s'activent à répondre aux besoins particuliers de leur région et c'est ce qui les distingue des autres acteurs dans ce dossier.

**Conférence des recteurs et des principaux des universités du Québec (CREPUQ)** [www.crepuq.qc.ca](http://www.crepuq.qc.ca) La CREPUQ appuie la Stratégie jeunesse du gouvernement mais à ma connaissance, n'offre pas de programme elle-même à ce propos.

**SEUR (Université de Montréal)** [www.seur.qc.ca](http://www.seur.qc.ca): Le Projet SEUR vise principalement à orienter les jeunes de 3e, 4e et 5e secondaire de tous les milieux sociaux dans leur choix de carrière. Grâce à diverses activités comme des stages, des conférences, des parrainages et des séjours d'immersion, le Projet SEUR encourage la persévérance scolaire auprès des adolescents en leur faisant découvrir différentes perspectives d'études et possibilités de carrière. Depuis 2007, le SEUR offre un service de support pour les garçons du 3e, 4e et 5e secondaire.

**Secrétariat à la Jeunesse** [www.jeunes.gouv.qc.ca](http://www.jeunes.gouv.qc.ca) La Stratégie d'action jeunesse conjugue l'ensemble de l'action gouvernementale pour les jeunes. Elle vise à leur donner les outils nécessaires à leur épanouissement afin qu'ils puissent se développer au meilleur de leurs capacités. Ses principaux objectifs sont de favoriser la réussite éducative, d'enrichir l'expérience et la formation, d'améliorer les conditions de vie, de soutenir les jeunes qui vivent des difficultés et d'encourager l'engagement social.

**Réseau réussite Montréal** [www.reseautreussitemontreal.ca](http://www.reseautreussitemontreal.ca) Réseau réussite Montréal est issu de l'union du Carrefour de lutte au décrochage scolaire et de la Table des partenaires pour la persévérance scolaire de Montréal, marquant ainsi la volonté des partenaires de faire converger toutes les actions de lutte au décrochage scolaire sous une seule et même instance montréalaise.

## **ONG**

**Allô Prof** [www.alloprof.qc.ca](http://www.alloprof.qc.ca) Lutter contre le décrochage scolaire en favorisant l'autonomie et le goût de la réussite auprès des jeunes Québécois. L'organisme est le seul à offrir des services en éducation gratuits, confidentiels et accessibles à tous les élèves québécois des niveaux primaire et secondaire en dehors des heures de classe. Public : 650 000 jeunes et adolescents depuis 1995

**Club des petits déjeuners du Québec** [www.clubdejeuners.org](http://www.clubdejeuners.org) Offrent à leurs membres un petit déjeuner nutritif dans une atmosphère bienveillante, et ce, chaque jour de classe. Public : 15,000 enfants à travers le Québec.

**80 Ruelle de l'avenir** [www.80ruelle.com](http://www.80ruelle.com) ONG collaborant avec Gaz Métro afin de permettre aux jeunes des quartiers Centre-Sud et Hochelaga-Maisonneuve de développer de saines habitudes de vie et de nouvelles compétences en les plongeant dans un univers stimulant et enrichissant. Publique-cible : Les jeunes des écoles primaires et secondaires des quartiers Centre-Sud et Hochelaga-Maisonneuve; la clientèle du Dr Gilles Julien, pédiatre social; les parents de ces jeunes.

**Carrefour Éducation** [www.carrefour-education.qc.ca](http://www.carrefour-education.qc.ca) La mission de Carrefour éducation est de fournir aux enseignants de l'éducation préscolaire et de l'enseignement primaire et secondaire l'accès rapide, efficace et gratuit à des ressources pertinentes et validées pour faciliter et enrichir le développement des compétences des élèves. Public : 300 000 internautes visitent le site chaque année et que plus 7 000 personnes sont abonnées à son bulletin mensuel.

## **PRIVÉ**

**Succès scolaire** [www.successcolaire.ca](http://www.successcolaire.ca) Pour encourager la réussite scolaire l'organisme propose d'un côté des services de soutien scolaire consacrés aux élèves québécois du primaire et du secondaire, et de l'autre un site Internet dédié à l'ensemble de la communauté en éducation. Par son approche pédagogique innovatrice et stimulante, Succès Scolaire désire freiner le décrochage scolaire chez l'ensemble des élèves québécois. Public: 1000 jeunes et adolescents depuis 2006

**Jeunes entreprises** : [www.jequébec.org](http://www.jequébec.org) Depuis 1955, les participants à des programmes de Jeunes Entreprises au Canada ont participé à des programmes d'apprentissage expérientiel afin de découvrir les valeurs de l'entreprise, de comprendre les affaires de l'économie, et leur permettre de développer des aptitudes d'entrepreneur et de leader.

**Service privé d'aide aux études (SPAÉ)** [www.spae.ca](http://www.spae.ca) Emploie plus de 325 professeurs qualifiés qui accompagnent les élèves du primaire, du secondaire et du cégep pour les aider à atteindre de meilleurs résultats scolaires. Public : 23000 étudiants depuis 1993

**Partenaire scolaire** <http://partenairescolaire.com> Jeune entreprise qui propose différents volets d'apprentissage. Le programme permet notamment aux jeunes de se préparer aux examens d'admission des écoles privées. Il propose aussi des cours d'été, des services d'orthopédagogie et d'orthophonie, et une aide à la préparation aux examens du ministère de l'Éducation.

**L'Aide à domicile aux études (ADE)** [www.aideauxetudes.com](http://www.aideauxetudes.com) Service qui offre du rattrapage scolaire ainsi que de l'aide aux devoirs et à la préparation aux examens. Il s'adresse aux jeunes du primaire, du secondaire et du collégial. Les matières qu'il couvre sont le français, l'anglais, l'histoire, les mathématiques, la chimie et la physique.

**Academos** [www.academos.qc.ca](http://www.academos.qc.ca) Entreprise mettant les jeunes en relation avec des bénévoles qui les guident et les informent sur les réalités du monde du travail. Le fonctionnement du projet est simple et adapté à la réalité des jeunes : les échanges ont lieu exclusivement par courriel, au moyen d'une messagerie électronique interne au site Web d'Academos.

**Fusion Jeunesse** [www.youthfusionquebec.org/fr](http://www.youthfusionquebec.org/fr) Fusion Jeunesse est un organisme à but non lucratif basé sur des partenariats entre des universités et des écoles secondaires afin de lutter contre le décrochage scolaire auprès des jeunes élèves en implantant des projets qui les motivent, les stimulent et les interpellent.

**SOS Études** [www.sosetudes.ca](http://www.sosetudes.ca) S'adresse aux élèves du primaire, du secondaire et du collégial qui éprouvent des difficultés scolaires ou qui souhaitent améliorer leur rendement à l'école. Son équipe pédagogique est formée de tuteurs universitaires, d'enseignants et d'intervenants qualifiés en orthopédagogie

## **FONDATIONS**

**Roasters Foundation** [fondationroasters.org](http://fondationroasters.org) Contribuer à l'éducation, à l'innovation et à la philanthropie entrepreneuriale par la création de partenariats et en offrant un modèle à suivre. La Fondation Roasters vise l'autonomisation de la communauté au moyen de l'éducation afin que chacun soit muni des outils, des ressources et des aptitudes nécessaires à l'atteinte de ses objectifs et pave ainsi sa propre voie vers la prospérité. Investir dans l'humain profite non seulement aux individus qui en récoltent les fruits, mais aussi à toute la communauté montréalaise, québécoise et canadienne.

**Fondation Lucie et André Chagnon** [www.fondationchagnon.org](http://www.fondationchagnon.org) Contribuer au développement et à l'amélioration de la santé par la prévention de la pauvreté et de la maladie en agissant principalement auprès des enfants et de leurs parents.

**Fondation pour l'alphabétisation** [www.fondationalphabetisation.org](http://www.fondationalphabetisation.org) Au Québec, 16 % et au Canada, 15 % de la population âgée de 16 à 65 ans a une capacité de lecture très limitée. (EIACA, 2003.). La Fondation pour l'alphabétisation veut faire en que tous, adultes et enfants, aient accès à la lecture et à l'écriture.

**Fondation pour la promotion de la pédiatrie sociale** [www.fondationdrjulien.org](http://www.fondationdrjulien.org) Créée en février 2005 par le Dr Julien afin d'assurer l'avancement et la défense des droits des enfants des milieux défavorisés par l'intermédiaire de la pédiatrie sociale. Devenue la Fondation du Dr Julien en 2009, notre organisation poursuit la promotion et le développement de la pédiatrie sociale et soutient des équipes désireuses de mettre en place des centres de pédiatrie sociale à travers tout le Québec.

<b><u>ORGANISATION</u></b>	<b><u>DECROCHAGE SCOLAIRE</u></b>	<b><u>SUPPORT SCOLAIRE</u></b>	<b><u>PERSEVERANCE SCOLAIRE</u></b>
<b><u>PUBLIQUE/ GOUVERNEMENT</u></b>	<ul style="list-style-type: none"> <li>• Instances régionales de concertation (IRC) sur la persévérance scolaire et la réussite éducative du Québec</li> <li>• Carrefour de Lutte contre le décrochage scolaire</li> <li>• Réseau réussite Montréal</li> </ul>	<ul style="list-style-type: none"> <li>• Commission scolaire de Montréal</li> <li>• Ministère de l'Éducation, du Loisir et du Sport</li> </ul>	<ul style="list-style-type: none"> <li>• SEUR (Université de Montréal)</li> <li>• Secrétariat à la Jeunesse</li> </ul>
<b><u>ONG</u></b>	<ul style="list-style-type: none"> <li>• Allô Prof</li> <li>• Fusion Jeunesse</li> </ul>	<ul style="list-style-type: none"> <li>• Club des petits déjeuners</li> <li>• Carrefour Éducation</li> </ul>	<ul style="list-style-type: none"> <li>• 80 Ruelle de l'Avenir</li> </ul>
<b><u>PRIVÉ</u></b>		<ul style="list-style-type: none"> <li>• Partenaire scolaire</li> </ul>	<ul style="list-style-type: none"> <li>• SOS Études</li> <li>• Succès scolaire</li> <li>• Service privé d'aide aux études (SPAÉ)</li> <li>• L'Aide à domicile aux études (ADE)</li> <li>• Academos</li> </ul>
<b><u>FONDATIONS</u></b>	<ul style="list-style-type: none"> <li>• Roasters Foundation</li> <li>• Fondation Lucie et André Chagnon</li> <li>• Fondation pour la promotion de la pédiatrie sociale</li> <li>• Fondation pour l'alphabétisation</li> </ul>		

## ANNEXE 4

### QUATRE PROFILS DE DÉCROCHEURS <sup>4</sup>

Il existe différentes façons de décrire le profil des décrocheurs. Nous retiendrons toutefois la typologie de Janosz, qui propose quatre profils qui rendent compte d'une importante hétérogénéité au regard de l'engagement, de la rébellion et du rendement scolaire.

Les « **discrets** » (± 40 % des décrocheurs) présentent un profil d'étudiant comparable à celui des futurs diplômés : ils aiment l'école, se disent engagés dans leur scolarisation et ne présentent aucun problème de comportement. Leur rendement scolaire est cependant faible et ils viennent de milieux socioéconomiques plutôt défavorisés.

Les « **inadaptés** » (± 40 %) se distinguent par un profil scolaire et psychosocial négatif : échecs scolaires, problèmes de comportement, milieu familial difficile, etc.

Les « **désengagés** » (10 %) sont des jeunes qui ne présentent aucun problème de comportement et qui réussissent dans la moyenne, mais qui se disent désengagés par rapport à leur scolarisation.

Les « **sous-performants** » (10 %) sont des jeunes qui, en plus d'être désengagés, sont en situation d'échec à l'école. Ils ne présentent aucun problème de comportement. Ces différents types de décrocheurs se distinguent aussi du point de vue de leur adaptation psychosociale générale. Alors que les décrocheurs discrets présentent le profil psychosocial le plus positif, les décrocheurs inadaptés affichent pour leur part une vulnérabilité sur tous les plans (délinquance, famille dysfonctionnelle, immaturité, habitudes de vie néfastes, etc.). Les désengagés et les sous-performants se situent entre les deux types précédents.

D'autres typologies sont aussi valables, mais l'essentiel à retenir est que les jeunes qui décrochent peuvent se distinguer suffisamment les uns des autres pour justifier la mise en œuvre d'interventions différenciées, conçues selon les forces et les difficultés des élèves en cause.

---

<sup>4</sup> Tiré de Réseau Réussite Montréal